

Uso de la herramienta de conversión de puntos de ajuste del E2 al realizar la retroadaptación con controladores E3 o de supervisión: Uso de UltraSite32™ versión 5.10 y versiones más recientes

Nota: La conversión de los puntos de ajuste E2 debe realizarse con una extensión de archivo de punto de ajuste .003.

Este proceso de conversión no convierte las integraciones de terceros. Deben ser manualmente configurados.

Al realizar la retroadaptación del E2 con controladores de supervisión, debería realizarse un proceso de respaldo o restauración en el controlador E2. El controlador de supervisión ejecutará los mismos dispositivos y las mismas aplicaciones que el E2, pero en lugar de ingresar la información de forma manual, los puntos de ajuste y la configuración pueden convertirse automáticamente del E2 al controlador de supervisión utilizando UltraSite.

Se espera que la herramienta de conversión convierta el 80 % de su archivo de respaldo del E2 o más. El proceso de conversión tardará entre 10 y 20 minutos, según la complejidad del archivo de respaldo. Deberá realizar una comparación en paralelo entre el archivo de respaldo del E2 y el archivo del Supervisor convertido recientemente para verificar que no haya errores. Es necesario revisar todos los puntos de ajuste y las alarmas para garantizar su coherencia, además del informe de registro de errores, y restaurar el registro de comparación (consulte la «**Site Supervisor Restore Error List**» (**Lista de errores de restauración de Site Supervisor**) (**Imagen 13**)) que se generará al final del proceso de conversión para asegurarse de que su nuevo sistema se ejecute correctamente.

Asegúrese de que su dispositivo o controlador de destino tenga la licencia adecuada antes de comenzar.

Las funciones con licencia y las integraciones de terceros *no se convertirán* si su nuevo controlador no tiene las licencias o las funciones instaladas.

Recuerde que es posible que algunas programaciones complejas o algunos combinadores flexibles no se conviertan.

Si cree que algo debería haberse convertido, pero no se convirtió, o si ocurrió un error que indica que algún punto de ajuste o parámetro no se convirtió correctamente, comuníquese con el soporte técnico de Copeland.

Para cualquiera de las versiones de *firmware* anteriores a la 3.05F05, se recomienda actualizarlo en el orden que se muestra a continuación hasta al menos la versión 3.08F03, y luego hacer una copia de seguridad (.003) para su restauración en Site Supervisor o el E3.

1. ^a actualización	3.05F05
2. ^a actualización	3.08F03
3. ^a actualización	3.09F04
4. ^a actualización	Versión actual

Paso 1: Configuración del Supervisor en UltraSite

1. Inicie sesión en UltraSite con su usuario y contraseña.
2. Agregue el Supervisor como sitio (haga clic con el botón derecho en «Directory» [Directorio] y haga clic en «Add Site» [Añadir sitio]).

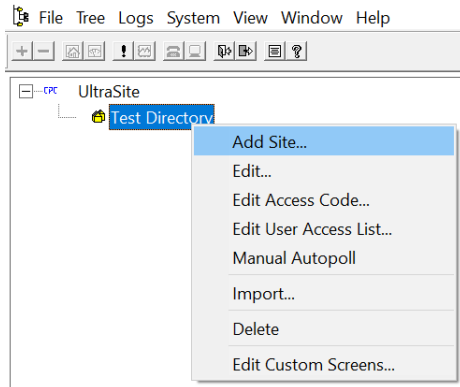


Imagen 1 - Haga clic en «Add Site» (Añadir sitio)

3. La ventana «Add Site» (Añadir sitio) mostrará lo siguiente::

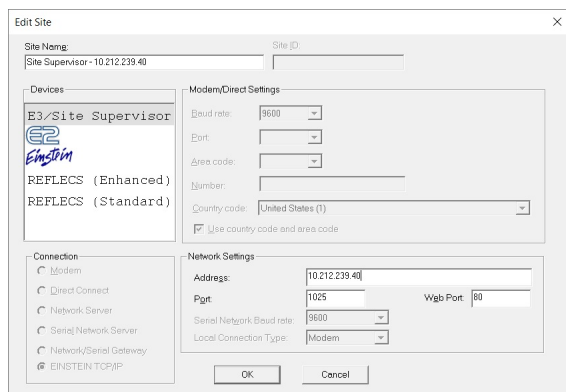


Imagen 2 - Configuración del sitio

4. Ingrese un «Site Name» (Nombre del sitio).
5. Ingrese la «Site Supervisor IP Address» (Dirección IP de Site Supervisor) en el campo de dirección debajo de «Network Settings» (Configuración de red).

6. Seleccione el controlador del Supervisor debajo de «Devices» (Dispositivos). Asegúrese de que «Site Supervisor» se encuentre resaltado debajo de «Devices» (Dispositivos). Si no está resaltado, seleccione «Site Supervisor».
7. Confirme que «EINSTEIN TCP/IP» esté seleccionado de forma automática debajo de «Connection» (Conexión) y asegúrese de que el «Port» (Puerto) y el «Web Port» (Puerto Web) sean correctos (estos valores deberían coincidir con su Site Supervisor).
8. Haga clic en «OK» (Aceptar).
9. Revise si el «Site Name» (Nombre del sitio) se encuentra debajo del directorio en el árbol:

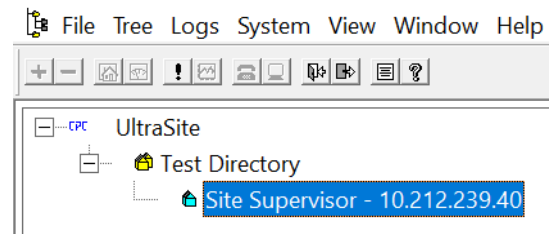


Imagen 3 - Verifique si el nombre del sitio está ubicado debajo del directorio correcto

10. Haga clic con el botón derecho en el Supervisor y haga clic en «Edit User Access List» (Editar lista de acceso de usuarios):

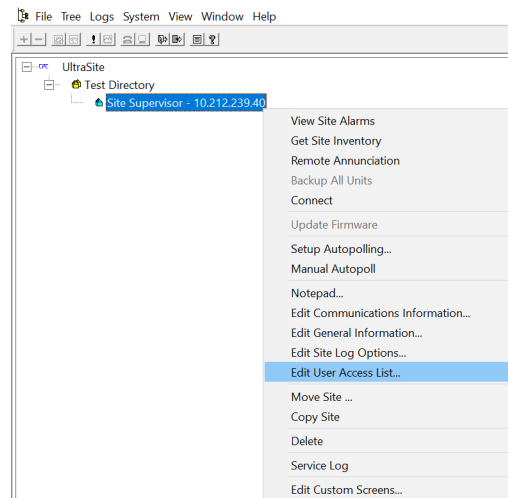


Imagen 4 - Haga clic con el botón derecho en el Supervisor y seleccione «Edit User Access List» (Editar lista de acceso de usuarios)

11. En la ventana «Edit User Access List» (Editar lista de acceso de usuarios), haga clic en «Add» (Añadir):

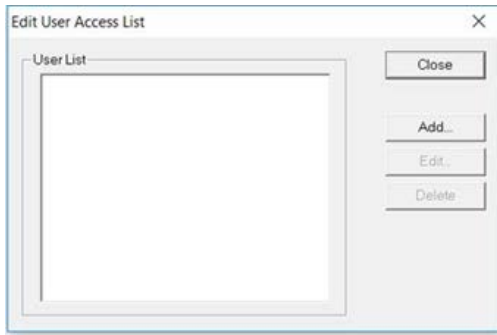


Imagen 5 - : Haga clic en «Add» (Añadir)

12. La ventana «Add User Info» (Añadir información de usuario) se abre:

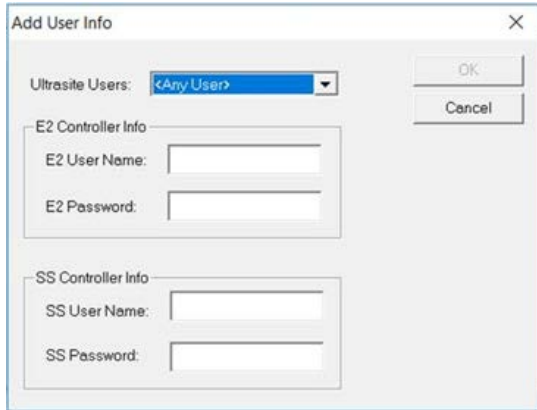


Imagen 6 - Añadir información de usuario

13. Seleccione su nombre de usuario de UltraSite de la lista desplegable de «UltraSite Users» (Usuarios de UltraSite) o deje la opción «Any User» (Cualquier usuario).
14. Ingrese el nombre de usuario y la contraseña para el E2. (El botón «OK» [Aceptar] no se habilitará si no ingresa un nombre de usuario y una contraseña para el E2. Como podrá observar, el usuario y la contraseña pueden ingresarse).
15. Ingrese el nombre de usuario y la contraseña del Supervisor que ha elegido para la restauración.

16. Haga clic en «OK» (Aceptar):



Imagen 7 - Haga clic en «OK» (Aceptar)

17. Se abrirá la ventana «Edit User Access» (Editar acceso de usuario). Haga clic en «Close» (Cerrar).

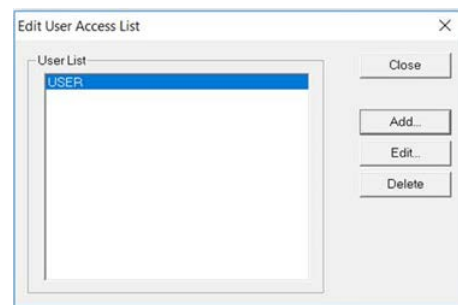


Imagen 8 - Haga clic en «Close» (Cerrar)

18. Haga clic con el botón derecho en el nombre del sitio del Supervisor y haga clic en «Connect» (Conectar) para conectarse con el Supervisor.

Recuerde que la ventana «Site Synchronization» (Sincronización del sitio) se mostrará brevemente mientras se está conectando con el Supervisor.

19. El nombre de la unidad del Supervisor se indicará debajo del sitio:

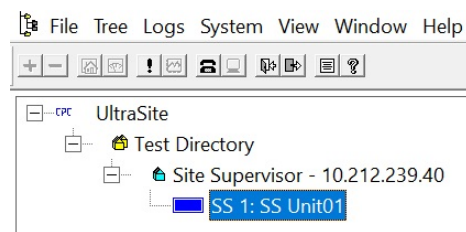


Imagen 9 - Unidad del Supervisor ubicada debajo del sitio

Paso 2: Ejecución de UltraSite para el proceso de restauración del Supervisor

1. Haga clic con el botón derecho en el Supervisor y seleccione «Restore» (Restaurar) (la opción «Restore» solo se habilitará después de que se haya realizado la conexión y la sincronización del sitio con el Supervisor):

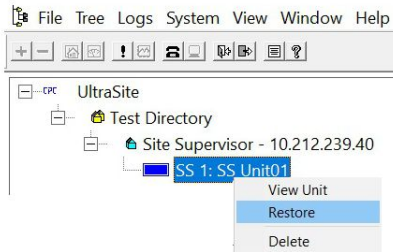


Imagen 10 - Haga clic con el botón derecho y seleccione «Restore» (Recuperar)

2. Aparecerá el siguiente mensaje:

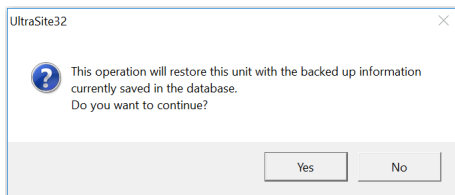


Imagen 11 - Proceso de restauración

3. Haga clic en «Yes» (Sí).
4. Se abrirá una ventana de explorador.
5. Seleccione el archivo de puntos de ajuste que desea restaurar y haga clic en **Abrir**. Tenga en cuenta que un tipo de archivo de copia de seguridad .003 es recomendado.
6. Aparecerá una barra de estado del proceso de restauración (el tiempo de espera varía en función del tamaño del archivo):

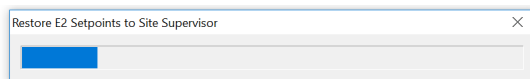


Imagen 12 - Barra de estado del proceso de restauración

7. Cuando se haya completado, aparecerá una «Site Supervisor Restore Error List» (Lista de errores de restauración de Site Supervisor) (Imagen 13) que presentará una «Summary Error List» (Lista de errores) con las siguientes características:

- Aplicaciones no compatibles o que no pueden convertirse.
- Propiedades inválidas.
- Propiedades, puntos, parámetros u otros aspectos no coincidentes.
- Aplicaciones que presentaron errores durante la restauración.

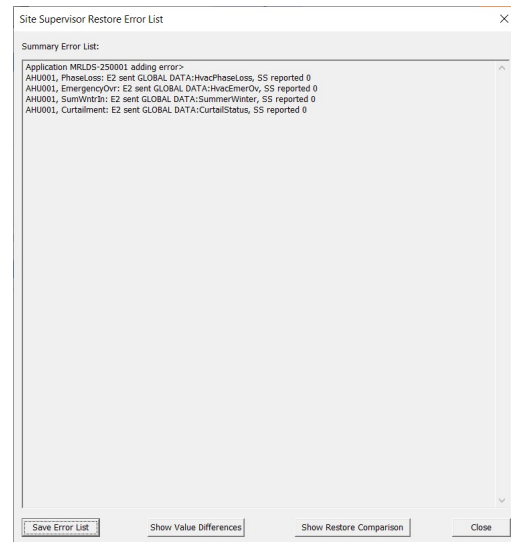


Imagen 13 - «Site Supervisor Restore Error List» (Lista de errores de restauración de Site Supervisor)

8. Haga clic en «Save Error List» (Guardar lista de errores) para guardar la lista de errores en un archivo .CSV.
9. Haga clic en «Show Value Differences» (Mostrar diferencias de valores) para ver la lista de errores en formato html.
10. Haga clic en «Show Restore Comparison» (Mostrar comparación de restauración) para abrir un archivo .csv de todos los puntos enviados por el E2 con una comparación en paralelo de los valores del Supervisor. Se puede guardar o cerrar este archivo.

11. Haga clic en «Close» (Cerrar) o en la X en la esquina superior derecha para cerrar la ventana «Site Supervisor Restore Error List» (Lista de errores de restauración de Site Supervisor) (imagen 13).
12. . Aparecerá el siguiente mensaje:

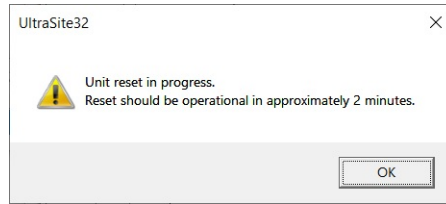


Imagen 14 - Mensaje de restablecimiento de unidad de UltraSite32

13. Haga clic en «OK» (Aceptar) para comenzar el proceso de reinicio del Supervisor y asegúrese de que Site Supervisor se haya reiniciado correctamente.

Paso 3: Errores de restauración que se indican en la Lista de errores de restauración de Site Supervisor

1. En UltraSite, conéctese al E2 con los puntos de ajuste que se restauraron en el Supervisor.
2. Para cada aplicación o dispositivo que aparece en la «Site Supervisor Restore Error List» (Lista de errores de restauración de Site Supervisor), haga clic con el botón derecho y seleccione «Edit Application» (Editar aplicación).
3. Para cada error, compare las propiedades y sus valores con la misma aplicación o el mismo dispositivo en la pestaña Supervisor que muestra los nombres y los valores de los puntos (para Site Supervisor, siempre haga clic en «Advance» [Avanzar]).
4. Cambie o agregue el valor, los puntos de ajuste, los dispositivos, las aplicaciones o los parámetros del Supervisor para que coincidan con el E2.
5. Se recomienda verificar todos los puntos para una conversión adecuada después de que se haya completado el proceso de conversión.

Visit our website at copeland.com/en-us/products/controls-monitoring-systems for the latest technical documentation and updates. For Technical Support call **833-409-7505** or email ColdChain.TechnicalServices@Copeland.com