

# Control de Supervision E3

*Guía de instalación rápida*





Español	Página
Control de Supervision E3	1
Especificaciones técnicas	1
Cableado	2
Conexiones Ethernet	2
Ejemplo de guía de cableado con una red RS485 para E3	3
Instrucciones de conexión directa: conecte su computadora portátil al puerto Ethernet ETH 1 del E3	4
Inicio de sesión en el controlador E3	5
Cómo cambiar la dirección IP	6
Asistente para la instalación	7



# Control de Supervision E3

El E3 (Número de parte 860-1300) es un sistema que combina la gestión energética con la capacidad de supervisar varios sistemas de instalaciones y brinda alertas cuando surgen problemas que requieren atención. Este sistema provee un control de calefacción, ventilación y aire acondicionado (HVAC), monitoreo y control del sistema de refrigeración, y también control de iluminación. Además, el E3 puede controlar el consumo de energía, presentar informes al respecto y tomar medidas para disminuir la demanda de energía en periodos de máxima actividad. Esto puede tener un impacto directo sobre las facturas de servicios al reducir los costos de energía totales. El E3 se asegura de que los sistemas de HVAC y de iluminación estén encendidos y apagados en su debido momento. Esta capacidad de controlar las condiciones de almacenamiento puede minimizar el consumo de energía de manera potencial.

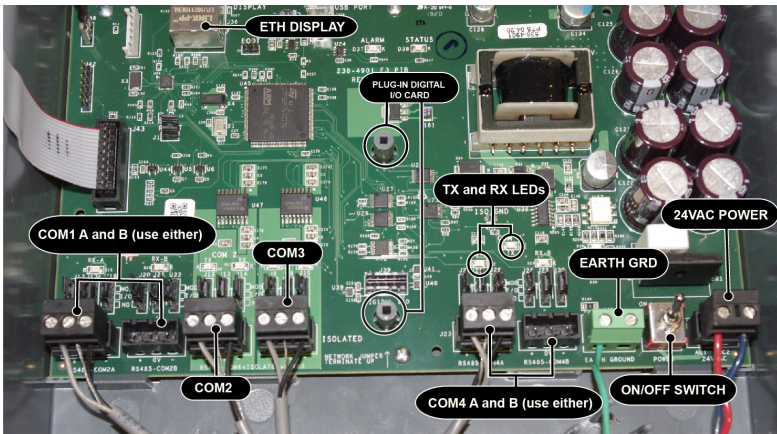


## Especificaciones técnicas

Temperatura de funcionamiento	40°F a 113°F (-40°C a 45°C) *Probado para cumplir con la norma UL60730-1
Humedad defuncionamiento	5 % HR - 95 % HR sin condensación a 90 °F
Humedad de almacenamiento	5% - 100% HR
24 VAC	24 VAC ±20 %, 50/60 Hz, Clase 2
Dimensiones	12" de longitud x 12,5" de ancho x 3,75" de alto
4 ports RS485	COM 1 = RS485-COM2A y RS485-COM2B COM 2 = RS485-COM6<AISLADO> COM 3 = <AISLADO>-RS485 COM 4 = RS485-COM4A y RS485-COM4B
2 puertos Ethernet	ETH 0, ETH 1
2 puertos USB	J2, J3
Índice de contaminación externa	Todos los modelos: Grado 3 de contaminación
Tensión soportada a impulsos	2500/4000V
Marcador de batería de litio	Precaución: La célula utilizada en este dispositivo podría presentar riesgo de incendio o quemaduras químicas si no se utiliza correctamente. No se debe desmontar, calentar por encima de los 212 °F (100 °C) ni incinerar.

## Cableado

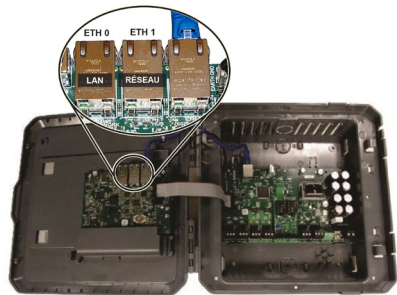
1. Conecte el cable de comunicación RS485 a los conectores de los bloques de terminales como se indica. Los cables están numerados del 1 al 4.
2. Conecte el conector de alimentación de 2 pines y 7,5 mm y el cable a tierra como se indica en la "Disposición del Tablero de Interfaz del Procesador (PIB)" ilustración.
3. Conecte el otro extremo del cable de alimentación a uno de los transformadores de 50 VA **Número de parte 640-0040**.
4. Enchufe los transformadores de 50 VA Número de parte 640-0040 en un toma de corriente de 120 VAC.
5. Ajuste el interruptor de alimentación a la posición ON (ENCENDIDO) (hacia arriba). La pantalla principal de la unidad debería encenderse.
6. Puede iniciar sesión en la unidad por primera vez utilizando el usuario y la contraseña a continuación en caso de ser necesario.
  - Usuario = user
  - Contraseña = pass
7. Una vez que haya iniciado sesión podrá cambiar su contraseña.



Disposición del Tablero de Interfaz del Procesador (PIB)

## Conexiones Ethernet

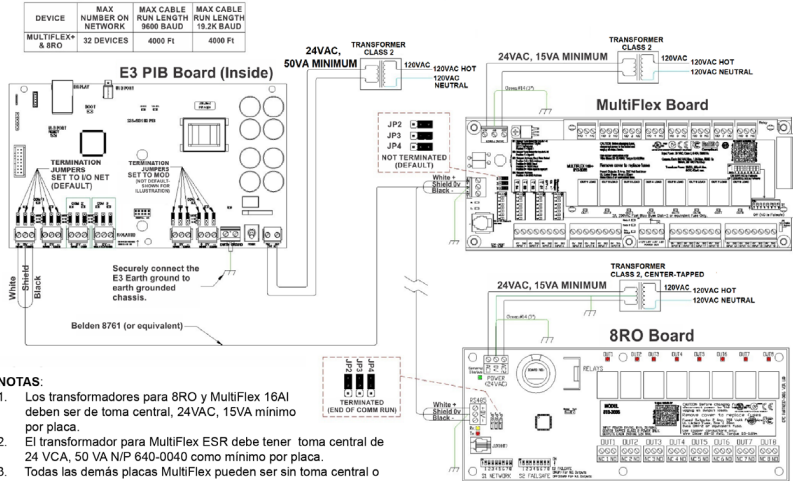
- El **ETH 0** se utiliza para conectarse a una red LAN corporativa.
- El **ETH 1** está diseñado para conectarse directamente con el PIB y computadoras portátiles o PC y dispositivos de red. La dirección IP predeterminada para ETH 1 es **192.168.1.250**



Puertos ETH

## Ejemplo de guía de cableado con una red RS485 para E3

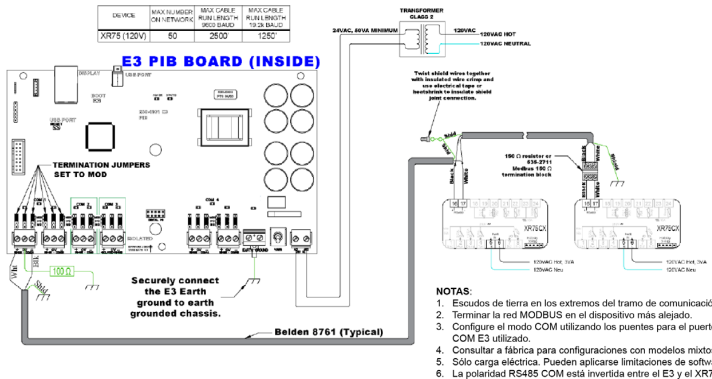
- Para conexiones de red de E/S en serie de E3, conecte el cable blanco a la terminal positiva y el cable negro a la terminal negativa.
- Para conexiones de red de E/S RS485 8RO y MultiFlex, conecte el cable blanco a la terminal positiva y el cable negro a la terminal negativa.
- Conecte el cable blindado de tierra/chasis al final del segmento de la red de E/S. Conecte el cable blindado a la terminal central (0 V) del conector de la red de E/S en el E3.
- Para configuraciones en serie, conecte los dispositivos al principio o al final del segmento de red. Los demás dispositivos en el segmento de red se encuentran sinterminación (los puentes de terminación están en la posición sin terminación).



### NOTAS:

1. Los transformadores para 8RO y MultiFlex 16AI deben ser de toma central, 24VAC, 15VA mínimo por placa.
2. El transformador para MultiFlex ESR debe tener toma central de 24 VCA, 50 VA NIP 640-0040 como mínimo por placa.
3. Todas las demás placas MultiFlex pueden ser sin toma central o con toma central de 24 VCA, 15 VA mínimo por placa.
4. Para el cableado de dispositivos MODBUS, ajuste los puentes por encima de la conexión COM a MOD (2 pines superiores) y conecte

Disposición del cableado del E3, MultiFlex y 8RO



### NOTAS:

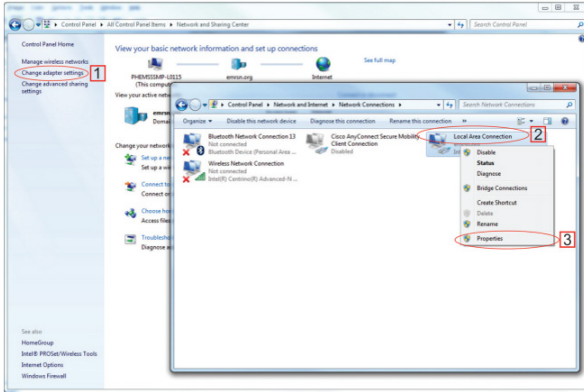
1. Escudos de tierra en los extremos del tramo de comunicación.
2. Terminar la red MODBUS en el dispositivo más alejado.
3. Configure el modo COM utilizando los puentes para el puerto COM E3 utilizado.
4. Consultar a fábrica para configuraciones con modelos mixtos.
5. Sólo carga eléctrica. Pueden aplicarse limitaciones de software.
6. La polaridad RS485 COM está invertida entre el E3 y el XR75CX.

Cableado del E3 y XR75

# Instrucciones de conexión directa: conecte su computadora portátil al puerto Ethernet ETH 1 del E3

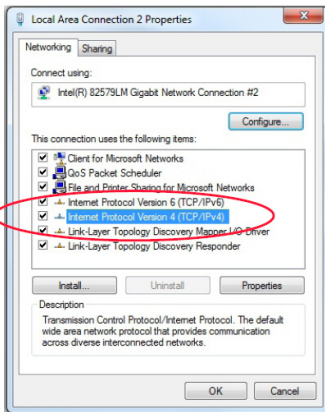
Todas las configuraciones pueden realizarse utilizando la pantalla integrada del E3 o con una computadora portátil, una PC o una tableta. En su PC :

1. Debajo de **Control Panel (Panel de control) - Network and Sharing Center (Centro de redes y recursos compartidos)**, seleccione **Change adapter settings (Cambiar configuración del adaptador)**.
2. Seleccione el puerto de **Local Area Connection (Conexión del área local)** que se está utilizando.
3. Seleccione **Properties (Propiedades)**.

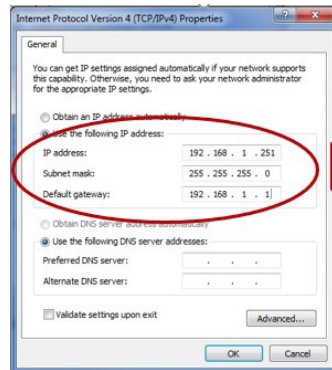


*Change Adapter Settings (Cambiar configuración del adaptador)*

4. Resalte la sección **Internet Protocol Version 4 (TCP/IPv4) (Protocolo de Internet Versión 4)** y haga clic en **Properties (Propiedades)**:
5. Haga clic en **Use the following IP address: (Usar la siguiente dirección IP:)** e ingrese la **IP address (Dirección IP) 192.168.1.251** y la **Subnet mask (Máscara de subred) 255.255.255.0** de la PC que está utilizando en la red de área local o conexión directa y haga clic en **OK (Aceptar)**:



*Mette en évidence la version 4 du protocole Internet (TCP/IPv4)*



*Adresse IP et masque de sous-réseau*



## Inicio de sesión en el controlador E3

1. Inicie su navegador web preferido: Google Chrome 105.0.5195 y posteriores, Firefox 105.0 y posteriores, MAC Safari 14.1.2 y posteriores, iOS Safari 14.7 y posteriores, Microsoft Edge 84.0.522 y posteriores, y Chrome/WebView 105.0.5195 y posteriores son los navegadores compatibles.
2. Ingrese la dirección IP del dispositivo.
3. Ingrese su nombre de usuario y contraseña (la opción predeterminada **user/pass**) y haga clic en **Login (Iniciar sesión)**. Luego, actualice su contraseña respetando los requisitos de complejidad mínimos y haga clic en **Save (Guardar)**.

**Recuerde que al conectar su computadora portátil o PC directamente al ETH 1 deberá ingresar la dirección IP predeterminada en la barra de direcciones del navegador: La dirección IP predeterminada para ETH 1 es 192.168.1.250.**



*Pantalla de inicio de sesión del controlador*

**The password supplied does not meet the minimum complexity requirements.**

**Please select another password that meets all of the following criteria :**

- Passwords must contain 8 to 24 characters.
- Passwords shall not be composed of all the same character (e.g., "aaaaaaaa" or "(((((((((")).
- Passwords cannot contain a commonly-used phrase.


New Password

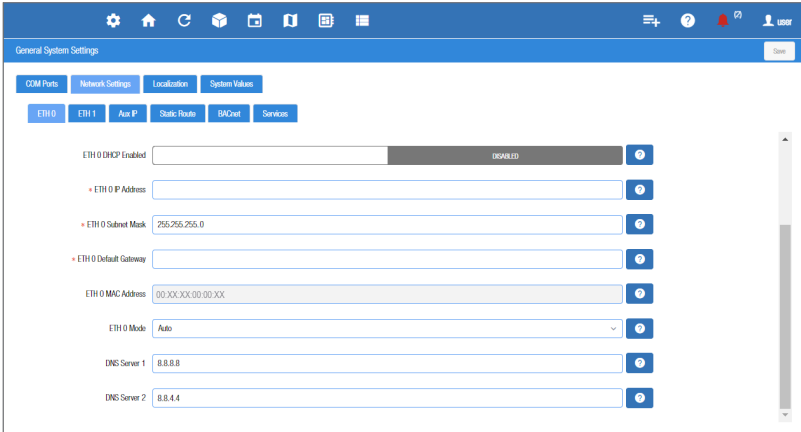
Confirm Password

*Actualización de la contraseña*

# Cómo cambiar la dirección IP

## Método 1: Conexión directa

1. Seleccione el icono de menú principal  > **Configure System (Configurar sistema)** > **General System Properties (Propiedades generales del sistema)** > **Network Settings (Configuración de red)**:
2. En la sección **INTERNET (TCP/IP)** de la pantalla, ingrese la dirección IP en el campo **IP Address (Dirección IP)** en el **ETH 0**.

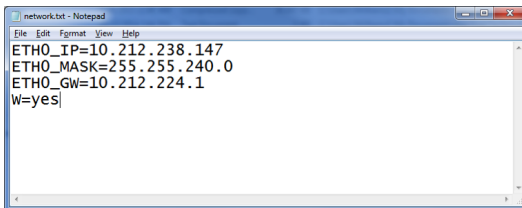


*Ingrese la dirección IP en el campo IP Address (Dirección IP) de ETH 0*

**Recuerde que, en esta pantalla, puede configurar el grupo de mismo nivel, el número de unidad, la máscara de red y la puerta de enlace predeterminada.**

## Método 2: Puerto USB

1. Cree un archivo llamado network.txt con la configuración deseada (Ingrese la dirección IP en el campo IP Address (Dirección IP) de ETH 0):



*Archivo network.txt en el Bloc de notas*

2. Guárdelo en la carpeta raíz de una unidad USB. Inserte la unidad en el puerto USB del E3.
3. Desactive y active el E3. Se guardará la nueva dirección IP.

# Asistente para la instalación

**Recuerde que si se han cargado puntos de ajuste a la unidad anteriormente, el asistente para la instalación no iniciará de manera automática luego del inicio de sesión.**

Si recibió su unidad directamente de la fábrica de Copeland, el asistente para la instalación se abrirá y lo guiará con las siguientes pantallas de configuración:

## Pantalla de localización

Pantalla de localización

Configure los datos de localización del E3 como el idioma, los formatos de fecha y hora, y las unidades de ingeniería en la pantalla de localización.

**Idioma:** El idioma predeterminado es inglés (Estados Unidos). El sistema almacena una configuración para el idioma del sistema de preferencia (código de idioma interno). El idioma predeterminado se utiliza cuando no hay ningún usuario que haya iniciado sesión en el E3 cuando el idioma de preferencia actualmente activo no cuenta con una traducción para una etiqueta, un mensaje o un texto determinado.

**Fecha:** El formato de fecha puede configurarse como día, mes y año (D-M-YR) o mes, día y año (M-D-YR). Los valores para el formato día, mes y año pueden estar separados por una barra diagonal o un guion de acuerdo a la selección del usuario.

El formato de fecha puede cambiarse según la preferencia del usuario y guardarse en su perfil. En el inicio del E3, el formato de fecha se aplica por defecto de acuerdo al formato de idioma seleccionado. Por ejemplo, para el idioma inglés de Estados Unidos (en-US) se aplicará por defecto el formato día, mes y año (D-M-YR) y, para los demás, el formato mes, día y año (M-D-YR).

**Hora:** El formato de hora puede configurarse como de 12 horas (12 h) o de 24 horas (24 h). Los valores para el formato hora, minuto y segundo pueden estar separados por dos puntos o un punto de acuerdo a la selección del usuario.

El formato de hora puede cambiarse según la preferencia del usuario y guardarse en su perfil. En el inicio del E3, el formato de hora se aplica por defecto de acuerdo al formato de idioma seleccionado.

Los delimitadores de la fecha y hora son, por defecto, las barras diagonales y los dos puntos.

**Unidades de ingeniería:** Las unidades de ingeniería predeterminadas se basan en las unidades asignadas para el idioma de preferencia seleccionado. Los usuarios pueden elegir o cambiar su conjunto de unidades de ingeniería de preferencia y guardarlas en sus perfiles de usuario.

Las unidades de ingeniería predeterminadas respetan el formato del Sistema Internacional de Unidades (SI).

Elija el tipo de idioma del sistema en el menú desplegable de Language (Idioma). Haga clic en la flecha derecha > para guardar y continuar a la pantalla System Values (Valores del Sistema).

## Pantalla System Values (Valores del Sistema)

En la pantalla **System Values (Valores del Sistema)**, ingrese un nombre para la unidad en el campo **Site Name (Nombre del sitio)**. Se abrirá la ventana de confirmación. Haga clic en **OK (Aceptar)**. Luego, haga clic en la flecha derecha > para continuar a la pantalla **NetworkSettings (Configuración de red)**.

**GENERAL SETUP PARAMETERS**

Debug Log  DISABLE

Site Name

Site Phone

Controller ID

NTP Enabled  DISABLE

System Time 09/29/2015 05:30:17 PM

Time Zone GMT+00:00 Coordinated Universal Time - UTC (UTC)

**WEB SERVER SETUP**

Web Port

Secure Web Port

E-mail address

SMS address

**UI SETUP**

Home Screen

Floor Plan Home Screen

*Pantalla System Values (Valores del sistema)*

## Pantalla Network Settings (Configuración de red)

Realice las configuraciones en la pantalla de Internet TCP/IP como la configuración del correo electrónico, el texto y el nombre de host. Si tiene acceso a Internet, ingrese las configuraciones del **IP Subnet Mask (IP de la máscara de subred)** y de la **Default Gateway (Puerta de enlace predeterminada)** (consulte con su administrador de TI). Si se conecta directamente a una computadora portátil, utilice la dirección IP predeterminada y seleccione **Disable (Deshabilitar)** para el DHCP. Para los mensajes de texto, habilite la configuración SMS y use la direcciónSMTP (consulte con su administrador de TI). Haga clic en la flecha > para guardar y finalizar el asistente para la instalación.

**INTERNET (TCP/IP)**

Domain Name

ETH 0 DHCP Enabled  DISABLE

ETH 0 IP Address

ETH 0 Subnet Mask

ETH 0 Default Gateway

DNS Server 1

DNS Server 2

ETH 0 MAC Address

ETH 1 IP Address

ETH 1 Subnet Mask

ETH 1 MAC Address

**E-MAIL(SMTP)**

SMTP enabled  DISABLE

**TEXT MESSAGING(SMS)**

SMS enabled  DISABLE

*Network Settings (Configuración de red)*



*Para más información sobre este  
producto, escanee el código QR:*



El contenido de esta publicación se presenta únicamente con fines informativos y no debe interpretarse como garantías, expresas o implícitas, relativas a los productos o servicios aquí descritos o a su uso o aplicabilidad. Copeland se reserva el derecho de modificar los diseños o especificaciones de dichos productos en cualquier momento y sin previo aviso. La responsabilidad de la correcta selección, uso y mantenimiento de cualquier producto recae exclusivamente en el comprador y usuario final. ©202 Copeland es una marca comercial de Copeland LP.